

Sæt præg på industriens uddannelser



Inspiration til arbejdsmarkedets repræsentanter i
lokale uddannelsesudvalg

1. Introduktion

Håndbogen for de lokale uddannelsesudvalg

2. Lokale Uddannelsesudvalg – baggrund og organisation

Hvad er et lokalt uddannelsesudvalg?

Udvalgets sammensætning

Udvalgets opgaver

Udvalget og erhvervslivet

Udvalget og skolen

Udvalget og de centrale udvalg i

Industriens Uddannelser

Det lokale uddannelsesudvalg

– en del af uddannelsessystemet

3. Erhvervsuddannelserne

Erhvervsuddannelserne

Hvad er en erhvervsuddannelse?

Udvalgets opgaver på erhvervsuddannelsesområdet

Rammerne for erhvervsuddannelserne

4. Arbejdsmarkedsuddannelserne

Arbejdsmarkedsuddannelserne

Hvad er en arbejdsmarkedsuddannelse?

Udvalgets opgaver inden for
arbejdsmarkedsuddannelses-området

Rammerne for arbejdsmarkedsuddannelserne

5. Find mere information og inspiration

Erhvervsuddannelserne

Arbejdsmarkedsuddannelserne

Industriens organisationer

Særlige hjemmesider for de erhvervsrettede
uddannelser

Forkortelser du kan møde i udvalgets arbejde

Hvis du ønsker at vide mere

Håndbogen for de lokale uddannelsesudvalg

Velkommen til håndbogen for de lokale uddannelsesudvalg!

Håndbogen henvender sig til dig, der er udpeget til det lokale uddannelsesudvalg af enten en arbejdsgiver- eller arbejdstagerorganisation.

I håndbogen finder du konkrete forslag til udvalgets arbejde. Du kan også finde viden om udvikling af og muligheder i uddannelserne.

Håndbogen er delt op i tre afsnit:

1. Generelt om de lokale uddannelsesudvalg
2. Erhvervsuddannelser
3. Arbejdsmarkedsuddannelser

De tre afsnit præsenterer dig for de forskellige opgaver, du skal løse som medlem af et lokalt uddannelsesudvalg.

Dit arbejde for uddannelserne er utroligt vigtigt. Du er med til at præge fremtidens arbejdsmarked. Tak for din indsats i det lokale uddannelsesudvalg.



Tak for
din indsats

Hvad er et lokalt uddannelsesudvalg?

Det lokale uddannelsesudvalg rådgiver skoler, der udbyder erhvervs- og arbejdsmarkedsuddannelser.

Som lokal repræsentant for arbejdsmarkedets parter, er du et vigtigt bindeled mellem skole og erhvervsliv.

I det lokale uddannelsesudvalg er du med til at sikre, at udvalget har indflydelse på skolernes udbud af uddannelser. I rådgiver skolen om de behov og kompetencer, som de lokale virksomheder har brug for.

Skolen nedsætter det lokale uddannelsesudvalg. Et udvalg kan dække en eller flere uddannelser inden for erhvervsuddannelserne, arbejdsmarkedsuddannelserne eller begge områder. Som udvalgsmedlem er du udpeget af din organisation.

Det lokale uddannelsesudvalg er dit og jeres udvalg. Del din faglige viden om eksempelvis branchen, nye teknologier og samfundsudviklingen med skolen.

Som udvalgsmedlem får du mulighed for at sikre, at lokalområdet medarbejdere og virksomheder får de bedst mulige uddannelser. Brug din ret – sæt de punkter på dagsordenen, der er afgørende for uddannelsernes kvalitet, og som betyder noget for det lokale arbejdsmarked.

Det er afgørende for en uddannelses kvalitet, at den hele tiden matcher arbejdsmarkedets ønsker og behov. Det kan du bidrage til. Blandt andet ved at dele udvalgets viden om nye behov og tendenser inden for uddannelserne med de centrale udvalg via Industriens Uddannelser.

Udvalgets sammensætning

Udvalget består af repræsentanter for arbejdsmarkedets parter i lokalområdet.

Du er udpeget til det lokale uddannelsesudvalg af de centrale udvalg i Industriens Uddannelser. Du er indstillet til dit hverv af enten en arbejdsgiver- eller en arbejdstagerorganisation.

Skolen kan desuden udpege to eller flere tilfornede, der også kan bidrage med viden og input.

Der skal være lige mange repræsentanter for arbejdsgivere og arbejdstagere i det lokale uddannelsesudvalg. Arbejdsmarkedets parter skal udgøre flertallet i udvalget.

Hvert udvalg har en formand og en næstformand, som udvalget selv vælger. De lokale uddannelsesudvalg kan dække både erhvervs- og arbejdsmarkedsuddannelser.

Erhvervsuddannelserne

De uddannelser, skolen udbyder, skal have et lokalt uddannelsesudvalg. Et udvalg kan dog godt dække flere uddannelser.

Arbejdsmarkedsuddannelserne

De kurser skolen udbyder, skal have et lokalt uddannelsesudvalg. Et udvalg kan dog godt dække flere kursusområder. Læs mere på side 19.

Udvalgets opgaver

Der er mange forskellige opgaver i at sikre det lokale udbud af erhvervs- og arbejdsmarkedsuddannelser.

Du er arbejdsmarkedets talerør over for skolen. Derfor er det din opgave at sørge for, at arbejdsmarkedets parter har indflydelse på skolens uddannelser. Det giver virksomheder og medarbejdere i lokalområdet de bedst mulige uddannelses tilbud.

Din opgave i udvalget er at rådgive skolen om hvordan, der skabes kontakt mellem skolen, potentielle elever og kursister samt erhvervslivet.

Det er samtidig din opgave at rådgive skolen om videreformidling og markedsføring af skolens uddannelser over for det lokale erhvervsliv. Udvalget er også talerør for skolen og det lokale arbejdsmarked over for de centrale faglige udvalg og efteruddannelsesudvalg.

Det er vigtigt for fremtidens uddannelser, at de lokale uddannelsesudvalg holder kontakt med udvalgene i Industriens Uddannelser. Find kontaktf information på bagsiden af denne håndbog.

På de næste sider kan du læse mere om udvalgets opgaver.

Opgaverne er, at:

- rådgive skolen om, hvordan der skabes og fastholdes kontakt mellem skolen og erhvervslivet
- gøre udvalgets arbejde synligt for virksomheder og medarbejdere
- udbrede kendskabet til uddannelserne
- dele viden om branchen med skolen
- bidrage til at sikre kvaliteten af uddannelserne på skolen
- rådgive Industriens Uddannelser om:
 - nye uddannelsesbehov
 - uddannelsernes kvalitet

Tilrettelæggelsen af undervisningen

Det lokale uddannelsesudvalg rådgiver og hjælper skolen, når den lokale undervisningsplan skal udarbejdes. Udvalget medvirker til, at uddannelsen er tilpasset lokale forhold og den faglige udvikling på området.

Opgaver



Udvalget og erhvervslivet

Det er vigtigt, at udvalget har en god forbindelse til de lokale virksomheder og kender deres behov.

Du kan gøre en aktiv indsats for, at de lokale brancher kender skolens uddannelsestilbud. Du rådgiver dem om skolen, hvordan den kan samarbejde med det lokale arbejdsmarked. Uden den viden går både virksomheder og medarbejdere let glip af de mange gode uddannelser, der er i lokalområdet.

Dit arbejde i udvalget kan skabe en større sammenhæng mellem virksomhedernes ønsker og behov og de faglige mål, uddannelserne har.

Du sidder i udvalget for at repræsentere medarbejdernes og virksomhedernes interesser og ønsker til uddannelsen. Du sørger for, at virksomhedernes og medarbejdernes synspunkter bliver fremlagt på udvalgets møder.

Opgaven er vigtig, når du skal skabe et positivt samspil mellem uddannelserne og det arbejdsmarked, de retter sig mod.

Udvalget kan blandt andet motivere og inspirere skolen til at:

Informere om uddannelserne

Skolen skal sikre, at samtlige uddannelser er synlige for de lokale virksomheder og elever/kursister. Det kan f.eks. være gennem informationsmateriale, en hjemmeside eller i forbindelse med skolens øvrige aktiviteter.

Skabe netværk

Arrangementer, der giver skolen mulighed for at markedsføre sig over for virksomheder og kommende elever og kursister. Det kan eksempelvis være branchefaglige arrangementer på skolen eller virksomhedsbesøg, hvor lærerne besøger lokale virksomheder.

Profilere sig selv

Det er vigtigt, at de lokale virksomheder og medarbejdere kender til det lokale uddannelsesudvalg og ved, at de har nogen til at formidle deres synspunkter over for skolen.

Erhvervslivet



Case: Forsyningsoperatør i Skive

Nye praktikpladser bygger bro mellem skolen og erhvervslivet. Entreprisefører Søren Dath fra Thy-Mors Energi A/S fortæller om samarbejdet i det lokale uddannelsesudvalg.

Et af medlemmerne i det lokale uddannelsesudvalg for forsyningsoperatøruddannelsen i Skive og omegn hedder Søren Dath, og er entreprisefører hos Thy-Mors Energi A/S. Han mener, at udvalget har en afgørende rolle i at skaffe nye praktikpladser:

“ Vi mærker især udvalgets betydning inden for vores område. Forsyningsoperatør er en smal uddannelse, som ikke tiltrækker så mange elever. Derfor er det altafgørende, at der skabes praktikpladser, så der kører hold med forsyningsoperatører hvert år, forklarer han. ”

At finde praktikpladser tager tid

Søren tager sine opgaver i udvalget meget alvorligt. Særligt når det handler om at gøre opmærksom på nødvendigheden af praktikpladser:

“ Det tager tid og ressourcer at opsøge virksomhederne – tid at tage ud til virksomhederne, og ressourcer til at afsætte medarbejdere til disse besøg. Skolen har ikke altid de midler. Derfor søger vi midler hos eksempelvis Arbejdsgivernes Elevrefusion, så vi kan hjælpe skolen med en ekstraordinær indsats. Eksempelvis ved at besøge en række elforsyningselskaber i hele Danmark. På den måde får vi skabt nogle praktikpladser, lyder opskriften. ”

Lav en plan for markedsføring

Et af Søren's bedste tips er at få lavet en plan for markedsføringen af uddannelsen. Faktisk er markedsføringen af uddannelsen på dagsordenen hver gang, det lokale uddannelsesudvalg mødes.

“ Nogle af de konkrete ting, vi foretager os, er at annoncere i branchens fagblad hver anden måned. Ved siden af er der en artikel, der fortæller den gode historie om forsyningsoperatøren. Vi deltager også i Eltekmessen, hvor vi taler direkte med folk, der er interesseret i uddannelsen, slutter det aktive udvalgsmedlem. ”

Udvalget og skolen

Gode udvalgsmøder betyder god rådgivning til skolen. God rådgivning sikrer, at skolen kan udbyde de bedst mulige uddannelser.

Udvalgets møder er omdrejningspunkt i arbejdet. Det er vigtigt, at I holder fokus på udvalgets opgaver. Du kan bidrage ved at tage fat i problemstillinger fra det lokale arbejdsmarked og dets behov for uddannelser.

For at få gode møder, bør du være opmærksom på følgende:

Kender I spillereglerne for udvalget?

Ifølge lovgivningen er skolen sekretariat for udvalget. Skolens repræsentanter er tilforordnede og altså ikke medlemmer af udvalget. På iu.dk kan du finde et konkret forslag til en forretningsorden, som udvalget kan arbejde efter.

Hvem styrer møderne?

Det er udvalgets medlemmer, typisk formand eller næstformand, der leder møderne og sætter dagsordenen.

Får udvalget for lidt eller for meget information?

Udvalget skal - i god tid - have de oplysninger, der er nødvendige for at kvalificere møderne. Der er tit mange punkter på dagsordenen. Det kan være en god idé at placere orienteringspunkterne sidst på mødets dagsorden. Måske kan dele af orienteringen foregå skriftligt.

Giver udvalgsarbejdet resultater?

Det er vigtigt, at udvalgets beslutninger bliver ført ud i livet og gjort synlige over for både skolen og erhvervslivet.

Er udvalget engageret?

Det kræver en aktiv indsats at gøre sin indflydelse gældende. Sørg for at være godt forberedt. Saglige og relevante argumenter gør skolen mere lydhør.

Holder vi fokus?

Det er vigtigt, at I fokuserer på de punkter, hvor udvalget bidrager til skolens arbejde med uddannelse. Det kan være kursusudbud, praktikpladsopsøgende arbejde, kvalitet eller undervisningsmaterialer

Udvalget og de centrale udvalg

Du er også bindeled til de centrale udvalg, så de får input om uddannelserne fra det lokale uddannelsesudvalg.

De centrale udvalg har en væsentlig opgave med at være på forkant med uddannelsesbehov for industriens medarbejdere. Når du har fokus på dialogen med de centrale udvalg, bidrager du til, at industriens medarbejdere får gode uddannelser.

Det lokale uddannelsesudvalg følger med i, at uddannelserne har den kvalitet og den toning, som det lokale erhvervsliv har behov for. Skolen måler uddannelsernes kvalitet på en bestemt måde. Resultatet af målingerne vil blive præsenteret på udvalgets møder. Industriens Uddannelser kan hjælpe med input til, hvordan man kan evaluere kvaliteten af en uddannelse.

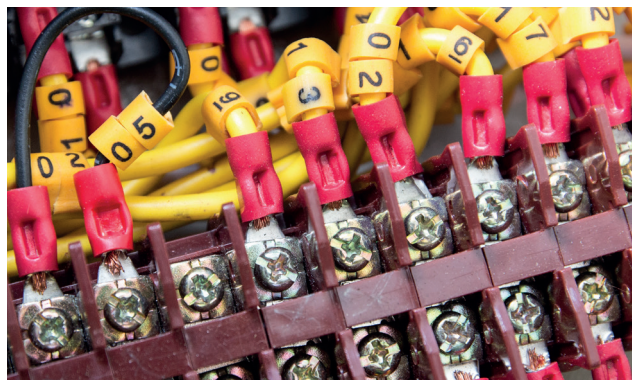
Det er vigtigt, at den viden, det lokale uddannelsesudvalg har om nye uddannelsesbehov, kommer videre til Industriens Uddannelser. Jeres input giver mulighed for konstant at vurdere, om beskrivelsen af uddannelsen svarer til behovet på arbejdsmarkedet.

Industriens Uddannelser udgiver jævnligt et nyhedsbrev på e-mail, der blandt andet handler om arbejdet i de lokale uddannelsesudvalg.

Du kan også finde mere information om udvalgsarbejdet på iu.dk eller ringe på tlf. 33 77 91 11.



Bindeled



Udvalget - en del af uddannelsessystemet

Udvalget er en vigtig brik i det danske uddannelsessystem.

På det helt overordnede plan bliver erhvervs- og arbejdsmarkedsuddannelsernes indhold styret i et samarbejde mellem Undervisningsministeriet og arbejdsmarkedets parter. Udgangspunktet er, at arbejdsmarkedets parter bedst ved, hvilke kvalifikationer og kompetencer, der er behov for.

Derfor har arbejdsmarkedets parter en afgørende stemme i forhold til at udforme de faglige mål for uddannelserne. Ind-flydelsen foregår på tre niveauer:

Ministerens rådgivende udvalg

Ministeren har nedsat et rådgivende udvalg for henholdsvis erhvervsuddannelserne (Rådet for de grundlæggende erhvervsuddannelser) og for arbejdsmarkedsuddannelserne (Rådet for Voksen- og Efteruddannelser). Rådene består blandt andet af repræsentanter fra arbejdsmarkedets parter.



Centrale udvalg

Arbejdsmarkedets parter nedsætter landsdækkende faglige udvalg og efteruddannelsesudvalg. De faglige udvalg har ansvaret for erhvervsuddannelserne og fastlægger de enkelte erhvervsuddannelsers indhold, varighed, struktur, praktik mm. Efteruddannelsesudvalgene har ansvaret for arbejdsmarkedsuddannelserne og udvikler nye arbejdsmarkedsuddannelser og fælles kompetencebeskrivelser mm.

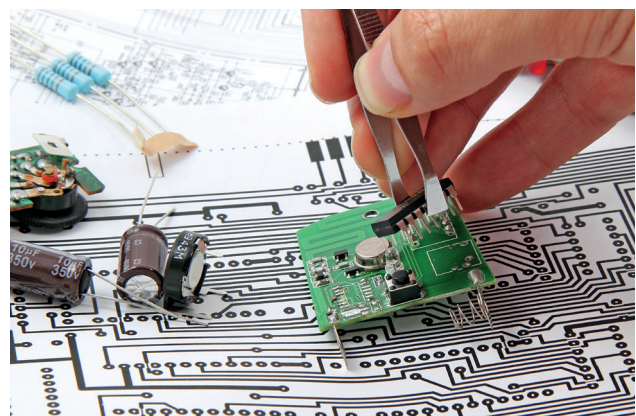
Det lokale uddannelsesudvalg

På decentralt niveau rådgiver de lokale uddannelsesudvalg skolen om det konkrete udbud af nye uddannelser.

Læs mere om styringen af erhvervs- og arbejdsmarkedsuddannelserne på www.uvm.dk under henholdsvis erhvervsuddannelser og uddannelser til voksne.



Lokale
Uddannelses-
Udvalg



Undervisningsministeriet

ERHVERVSUDDANNELSER

REU – Rådet for de Grundlæggende Erhvervsrettede Uddannelser

Rådgiver ministeren om grundlæggende erhvervsrettede uddannelser, uddannelsesstruktur, rammer for undervisningens indhold, oprettelse og nedlæggelser af uddannelser mv.

FU – Faglige udvalg

- Er nedsat af arbejdsgiver- og arbejdstagerorganisationer.
- Fastlægger uddannelsers mål, varighed, struktur, praktik mv.
- Udarbejder analyser og tager initiativ til nye uddannelser.
- Varetager drift af uddannelser blandt andet ved at godkende praktikvirksomheder, behandle klagesager og mægle i tvister mellem elev og virksomhed.

Lokale uddannelsesudvalg for erhvervsuddannelser

- Er nedsat på den enkelte skole på hvert uddannelsesområde.
- Rådgiver om erhvervsuddannelser
- Fastlægger, i samarbejde med skolen, undervisningens nærmere indhold.

Fælles udvalg

I nogle brancher dækker et samlet udvalg både arbejdsmarkeds- og erhvervsuddannelser

Fælles udvalg

I nogle brancher dækker et samlet udvalg både arbejdsmarkeds- og erhvervsuddannelser

ARBEJDSMARKEDSUDDANNELSER

VEU – Rådet for Voksen- og Efteruddannelse

Rådgiver ministeren i spørgsmål vedrørende arbejdsmarkedsuddannelser.

EUU – Efteruddannelsesudvalg

- Er nedsat af arbejdsgiver- og arbejdstagerorganisationer.
- Udarbejder analyser af og forslag til arbejdsmarkedsrelevante kompetenceudvikling for voksne.
- Udvikler nye fælles kompetencebeskrivelser og arbejdsmarkedsuddannelser.

Lokale uddannelsesudvalg for arbejdsmarkedsuddannelser

- Er nedsat på den enkelte skole på hvert uddannelsesområde
- Rådgiver om arbejdsmarkedsuddannelser

Erhvervsuddannelserne

Udvalget har særlige opgaver når det gælder erhvervsuddannelser.

I et lokalt uddannelsesudvalg, som dækker erhvervsuddannelser, er det vigtigt at sikre, at skolens udbud er tilpasset det lokale arbejdsmarkeds behov, og at der er det nødvendige antal praktikpladser i lokalområdet.



I det følgende gennemgås de væsentligste forhold om erhvervsuddannelserne.



Hvad er en erhvervsuddannelse?

En erhvervsuddannelse er en uddannelse, der giver faglært status inden for et bestemt område.

En erhvervsuddannelse er en kompetencegivende uddannelse. Det betyder, at uddannelsen bygger på forudsætninger opnået i grundskolen. En afsluttet erhvervsuddannelse giver direkte adgang til arbejdsmarkedet som faglært, men også til videreuddannelse.

Kendetegnet for erhvervsuddannelserne i Danmark, og som vi er kendt for rundt om i verden, er, at uddannelserne veksler mellem teoretisk under-

visning på en erhvervsskole og praktisk oplæring i en virksomhed.

En erhvervsuddannelse slutter næsten altid med en svendeprøve. Til svendeprøven viser lærlingen sine evner inden for faget.

Det lokale uddannelsesudvalgs opgaver på erhvervsuddannelsesområdet

Som medlem af et lokalt uddannelsesudvalg, med ansvar for en eller flere erhvervsuddannelser, er det vigtigt at vide, hvilke opgaver, som er særlige for arbejdet med disse.

De lokale uddannelsesudvalg har typisk fire hovedopgaver:

Udbud og kvalitet af uddannelsen

Udvalget er - i samarbejde med skolen - med til at fastlægge den lokale undervisningsplan og evaluere uddannelsen.

Sikre praktikpladser

Udvalget formidler kontakt mellem skole og erhvervsliv.

Opgaver fra det centrale udvalg

Nogle lokale uddannelsesudvalg kan få tildelt opgaver fra de centrale udvalg. Det kan eksempelvis være at besigtige praktikvirksomheder.

Kvalitet af skolepraktik

Hvis udvalget har ansvar for en uddannelse, som indeholder skolepraktik, skal udvalget også vurdere kvaliteten af skolepraktikken.

I den praktiske tilrettelæggelse af jeres arbejde i det lokale uddannelsesudvalg, kan I arbejde med opgaverne på forskellige måder.

Den lokale undervisningsplan

Arbejdet med den lokale undervisningsplan er en kerneopgave for dig som medlem af et lokalt uddannelsesudvalg.

Ved at samarbejde med skolen om indholdet af den lokale undervisningsplan er du med til at sikre, at skolen får den faglige rådgivning, der gavner skolens undervisning.

Den lokale undervisningsplan beskriver, hvordan skolen konkret tilrettelægger undervisningen, så den opfylder de mål, der er fastsat i bekendtgørelsen for den pågældende erhvervsuddannelse.

Skolen og udvalget har forskellige opgaver i arbejdet med den lokale undervisningsplan:

Skolen skal

- levere et oplæg til lokal undervisningsplan, som udvalget tager stilling til.
- sørge for, at undervisningsplanen ligger klar før skolestart.

Udvalget skal

- give skolen faglig rådgivning, der kan berige undervisningsplanen.
- tage stilling til, hvilke valgfag, der har særlig betydning lokalt og derfor skal indgå i skolens udbud.

Diskussionpunkter til undervisningsplan

Brug listen nedenfor som inspiration til, hvordan udvalget kan diskutere undervisningsplanens indhold.

1. Hvilken form har undervisningen?
2. Hvilket indhold har undervisningen?
3. Hvilken arbejdsindsats forventes af eleverne?
4. Hvilke kompetencer skal eleverne lære?
5. Hvilket miljø skal eleverne lære i?
6. Hvilket udstyr skal eleverne bruge?
7. Hvordan foregår svendepreven?
8. Hvordan vil man vurdere kvaliteten?
9. Hvilken lærerprofil varetager undervisningen?

Det er vigtigt, at du deltager aktivt i udviklingen af den lokale undervisningsplan.

Kvalitetssikring af uddannelserne

Skolen skal løbende evaluere uddannelsens kvalitet og drøfte resultaterne med det lokale uddannelsesudvalg.

Skolen kan for eksempel fremlægge dokumentation for tilfredsheden med uddannelserne blandt lærlinge og arbejdsgivere. Skolen kan også fremlægge bedømmelsesplaner og karaktergennemsnit for udvalget.

Hvis en lærling klager over skolens undervisning, skal det lokale uddannelsesudvalg at være med til at behandle klagen. Alle klager skal sendes til det faglige udvalg, som derefter kan bede om en kommentar fra udvalget.

Skolepraktik

Hvis der er skolepraktik i uddannelsen, skal du forholde dig til, om skolepraktikken har samme faglige niveau som i en "almindelig" praktikvirksomhed.

Indsatsen for praktikpladser

Som udvalgsmedlem er du en værdifuld samarbejds- og sparringspartner for skolen, da du kan bidrage med dit kendskab og tætte kontakt til det lokale arbejdsmarked. Måske kan du endda være med til at sikre endnu flere praktikpladser i dit område.

I dit arbejde i udvalget kan du være med til at sikre, at skolen prioriterer at finde praktikpladser – det fastholder og udvikler også forbindelsen mellem skolen og erhvervslivet. Jo flere praktikpladser, jo mere relevant og nyttig information.

Konkrete initiativer kan være:

- Virksomhedsbesøg
- Kampagner rettet mod potentielle praktikvirksomheder
- Orienteringsmøder og særlige arrangementer for praktikvirksomheder (sammen med skolen)

Indsatsen for at skaffe praktikvirksomheder fylder ofte meget i det lokale uddannelsesudvalgs ar-

bejde. Det er en vigtig post, der ikke skal overses, men der er muligheder for at lette arbejdet:

Samarbejde

Arbejdet med at skaffe praktiksteder er skolens, men I spiller en vigtig rolle. Sørg for, at skolen og de faglige udvalg er med til at løfte deres del af opgaven.

Samlet og opdateret information

Forsøg så vidt muligt at skaffe jer et samlet overblik over det lokale behov for og udbud af praktikpladser på det faglige område, udvalget dækker. Nogle udvalg dækker et stort geografisk område, hvis uddannelsen eksempelvis kun udbydes et eller få steder i landet. Skolen ved dette og vil orientere udvalget.

Læs mere om indsatsen for praktikpladser på Undervisningsministeriets hjemmeside under erhvervsuddannelsernes publikationer, www.uvm.dk.

Arbejdsgivernes Elevrefusion

Udvalget kan søge midler til at opsøge praktikpladser hos Arbejdsgivernes Elev Refusion (også kaldet AER) to gange årligt.

Vær opmærksom på, at det er et krav, at en ansøgning er underskrevet af det relevante centrale faglige udvalg inden den sendes ind.

Gennemgang af uddannelsernes indhold

Du kan altid komme med forslag til de centrale faglige udvalg om, hvordan uddannelsen kan tilpasses, så den er på forkant med udviklingen i branchen.

Det kan være en god idé at lægge en fast plan for gennemgangen af udvalgets uddannelser. På den måde kan I vurdere indholdet op i mod arbejdsmarkedets krav og forventninger til uddannelsen.

Du kan blandt andet tage udgangspunkt i:

- Den teknologiske udvikling i branchen.
- Lokale særtræk, herunder beskæftigelsessituationen og særlige kvalifikationskrav.
- Nye branchespecifikke love og regler om eksempelvis miljø og sikkerhed.

Får udvalget ny viden eller opdager nye uddannelsesbehov, er det vigtigt, at give det videre til de centrale faglige udvalg i Industriens Uddannelser. Industriens Uddannelser sender spørgeskemaer til de lokale uddannelsesudvalg en gang årligt for at følge op på udviklingsbehov.

Godkendelse af praktikvirksomheder

For at kunne ansætte elever, skal praktikvirksomheden være godkendt af det ansvarlige faglige udvalg. For virksomheder, der ikke er godkendte, skal udvalget hjælpe med at undersøge mulighederne for at blive godkendt.

Inden for industriens område skal virksomheder ansøge det centrale faglige udvalg om godkendelse via det elektroniske virksomhedsgodkendelsessystem (også kaldet EVG) på iu.dk

Nogle faglige udvalg har givet opgaven med at besigtige potentielle praktikvirksomheder til medlemmer fra de lokale uddannelsesudvalg. Det kan være en fordel, da udvalgsmedlemmer har såvel et generelt kendskab til branchen samt lokal og faglig viden til at vurdere, om virksomhederne har tilstrækkelige ressourcer til at uddanne lærlinge.

Ved en besigtigelse vurderer I, om virksomheden kan gennemføre praktikuddannelsen i overensstemmelse med de praktikmål, som gælder for den pågældende uddannelse samt om virksomheden i øvrigt kan give lærlingene et tilfredsstillende oplæringsforhold.

Det praktiske vedrørende ansøgninger, registrering og dokumentation foregår i Industriens Uddannelser.

Læs mere om de lokale uddannelsesudvalgs opgave med at besigtige virksomheder på www.iu.dk.

Dialogen med Industriens Uddannelser

Det er Industriens Uddannelsers opgave at vurdere, om der er behov for ændringer i erhvervsuddannelserne.

Det er afgørende, at de lokale uddannelsesudvalg informerer og deler deres viden om de lokale forhold, så Industriens Uddannelser kan vurdere det samlede behov.

De lokale uddannelsesudvalg bør derfor være i dialog med Industriens Uddannelser hvis:

- udvalget vurderer, at erhvervsuddannelsen ikke lever op til de lokale branchemæssige krav
- sammensætningen af elementer i erhvervsuddannelsen ikke er hensigtsmæssig
- der opstår behov for nye erhvervsuddannelser som følge af ny teknologi, nye måder at arbejde på, eller nye arbejdsområder
- udvalget er i tvivl om kvaliteten i erhvervsuddannelserne på skolen
- der er et konkret behov for udvikling af nye værktøjer og metoder til styrkelse af kvaliteten af erhvervsuddannelserne

Du er altid velkommen til at kontakte Industriens Uddannelser, hvis du har spørgsmål eller kommentarer. Find kontaktinformationerne på bagsiden.

Rammerne for erhvervsuddannelserne

Det er vigtigt, at du har kendskab til de overordnede retningslinjer for erhvervsuddannelserne, og hvor din indflydelse gør sig gældende som medlem af et lokalt uddannelsesudvalg.

Erhvervsuddannelserne bliver styret ved hjælp af love og bekendtgørelser. Loven bliver vedtaget i Folketinget, og bekendtgørelserne er ministeriernes udmøntning af, hvordan lovene skal fungere i praksis.

Erhvervsuddannelserne er styret gennem *Erhvervsuddannelsesloven*, der fastlægger de overordnede regler for uddannelsen – f.eks. om oprettelsen af faglige udvalg mv. *Bekendtgørelse om erhvervsuddannelser* uddyber en lang række regler for uddannelsen – f.eks. om undervisning, prøver og beviser.

Endelig har hver erhvervsuddannelse en *uddannelsesordning*, der fastlægges af de faglige udvalg. Uddannelsesordningen giver en konkret beskrivelse af, hvilke fag, erhvervsuddannelsen skal indeholde og supplerer uddannelsesbekendtgørelsens bestemmelser om den konkrete uddannelse.

Den *lokale undervisningsplan* er skolens og lærernes manual for den undervisning, der finder sted på skolen. Den lokale undervisningsplan udarbejdes af skolen, der forelægger den for det lokale uddannelsesudvalg.

Styringen af erhvervsuddannelserne ses i nedenstående figur.

Erhvervsuddannelsesloven

- Vedtages af folketinget
- Angiver de overordnede rammer for erhvervsuddannelserne

Bekendtgørelse om erhvervsuddannelser

- Ministeriets udmøntning af erhvervsuddannelsesloven
- Uddyber en række regler for erhvervsuddannelserne, f.eks. om prøver og beviser

Uddannelsesbekendtgørelser

- Udarbejdes af ministeriet efter indstilling fra de faglige udvalg
- Fastsættes for hver erhvervsuddannelse
- Beskriver uddannelsens nærmere indhold, herunder varighed og faglige slutmål

Uddannelsesordninger

- Udarbejdes af de faglige udvalg
- Fastsættes for hver erhvervsuddannelse
- Beskriver fagene i de enkelte erhvervsuddannelser
- Er et konkret supplement til indgangsbekendtgørelsens bestemmelser

Den lokale undervisningsplan

- Skolen udarbejder og fremlægger undervisningsplanen for det lokale uddannelsesudvalg
- Hver af skolens erhvervsuddannelser har sin egen undervisningsplan
- Bygger videre på indholdet i indgangsbekendtgørelsen og uddannelsesordningen



Transformer 1

Arbejdsmarkedsuddannelserne

Mange lokale uddannelsesudvalg arbejder med arbejdsmarkedsuddannelse. I dette afsnit bliver du præsenteret nærmere for disse opgaver.

I et lokalt uddannelsesudvalg, som dækker arbejdsmarkedsuddannelser, er det vigtigt at sikre, at skolens udbud af kurser er dynamisk og tilpasset

de lokale behov for opkvalificering. I det følgende kan du blive klogere på de væsentligste forhold omkring arbejdsmarkedsuddannelserne.

Hvad er en arbejdsmarkedsuddannelse?

En arbejdsmarkedsuddannelse er en erhvervsrettet efteruddannelse, som gennemføres i et kort forløb.

Arbejdsmarkedsuddannelser er for ufaglærte og faglærte, der ønsker at tilegne sig kvalifikationer og kompetencer, de kan bruge på arbejdsmarkedet.

Arbejdsmarkedsuddannelserne er kortere uddannelser. Formålet er at dække ufaglærtets og faglærtets behov for erhvervsrettet voksen- og efteruddannelse. Det er et unikt system, der dækker de fleste behov på arbejdsmarkedet, og som mange har gavn af.

Arbejdsmarkedsuddannelserne skal medvirke til et fleksibelt arbejdsmarked ved at give den enkelte mulighed for løbende efteruddannelse. Idéen er, at man hele tiden skal kunne tilegne sig de kvalifikationer og kompetencer, der efterspørges på arbejdsmarkedet.

En arbejdsmarkedsuddannelse kan vare fra en dag til flere uger.

Fælles kompetencebeskrivelser

Arbejdsmarkedsuddannelserne er ordnet i et system af fælles kompetencebeskrivelser (også

kaldt FKB). Hver uddannelse er knyttet til en fælles kompetencebeskrivelse.

Et eksempel er FKB 2650 Svejsning og termisk skæring i metal, hvortil der er knyttet mange forskellige kurser som blandt andet Materialelære, TIG-Svejsning og Modstandsvejsning. Et lokalt uddannelsesudvalg dækker en eller flere fælles kompetencebeskrivelser på en skole.

Hvis skolen udbyder både erhvervs- og arbejdsmarkedsuddannelser inden for samme faglige område, kan de lokale uddannelsesudvalg vælge at lægge sig sammen. Det er som regel en fordel, da det er det samme arbejdsmarked, uddannelserne er rettet i mod. Der er dog lokale uddannelsesudvalg, der alene beskæftiger sig med arbejdsmarkedsuddannelse.

Arbejdsmarkedsuddannelserne adskiller sig på flere punkter fra erhvervsuddannelserne. Derfor skal de lokale uddannelsesudvalg være helt skarpe på de særlige opgaver på området for arbejdsmarkedsuddannelser. Opgaverne bliver beskrevet nærmere på de følgende sider.

De lokale uddannelsesudvalgs opgaver inden for arbejdsmarkedsuddannelserne

Du spiller en væsentlig rolle som medlem af det lokale uddannelsesudvalg, når det handler om at sikre, at de arbejdsmarkedsuddannelser, skolen udbyder, matcher de lokale behov.

Formelt set har de lokale uddannelsesudvalg to hovedopgaver i forhold til arbejdsmarkedsuddannelserne:

- Rådgive skolerne i spørgsmål om arbejdsmarkedsuddannelser inden for udvalgets område
- Bidrage til et godt samarbejde mellem skolen og det lokale arbejdsmarked

Derudover skal du som medlem af det lokale uddannelsesudvalg sikre at nye uddannelsesbehov gives videre til Industriens Uddannelser med henblik på at ændre eller udvikle nye arbejdsmarkedsuddannelser.

På de følgende sider kan du danne dig et nærmere overblik over de forskellige opgaver, du skal varetage, når det gælder arbejdsmarkedsuddannelser.

Kvalitetssikring af uddannelserne

Det lokale uddannelsesudvalg har som kerneopgave at evaluere og diskutere kvaliteten af de arbejdsmarkedsuddannelser, som skolen udbyder. Dette sker i samarbejde med skolen.

Diskussionen af arbejdsmarkedsuddannelsernes kvalitet kan tage afsæt i evalueringerne fra deltagerne og deres arbejdsgivere. Det er skolens opgave at fremlægge dokumentation for, hvordan kursister og arbejdsgivere vurderer kvaliteten af de udbudte arbejdsmarkedsuddannelser.

Du kan selv finde evalueringer af arbejdsmarkedsuddannelserne i det fælles kvalitetssystem på viskvalitet.dk eller bede skolen om oplysningerne.

Evalueringerne giver viden og information om deltagernes tilfredshed med de enkelte kurser, som udvalget kan bruge til at sikre høj tilfredshed med uddannelsesforløbene.

Evalueringerne kan eksempelvis sammenlignes med andre skoler, så du kan se, hvordan skolens arbejdsmarkedsuddannelser klarer sig i forhold til andre skolers udbud af uddannelsen.

Rådgivning af skolerne

Brug den viden, du allerede har om arbejdsmarkedet, og sørg for, at du og de andre udvalgsmedlemmer holder jer ajour med udviklingen.

Gør eksempelvis noget ud af, at holde fast i og udvikle jeres kontakt med de lokale virksomheder i branchen. Jo mere præcist et billede udvalget kan tegne af arbejdsmarkedets situation, behov og udvikling, jo større mulighed har skolen for at være på forkant med uddannelsesbehovet.

Desuden, så de rent faktisk dækker de områder, der er beskrevet i den fælles kompetencebeskrivelse.

Desuden kan du være med til at rådgive skolen om, hvordan de faglige målsætninger for de enkelte arbejdsmarkedsuddannelser udmøntes i undervisningen. I denne sammenhæng udgør det lokale uddannelsesudvalg bindeleddet mellem behovene på det lokale arbejdsmarked og aktiviteterne på skolen.

Nogle udvalg har ansvaret for udbuddet af arbejdsmarkedsuddannelser i hele landet eller i en eller flere regioner. Skolen vil oplyse jer om det.

Samarbejdet mellem skolerne og det lokale erhvervsliv

I dit virke som medlem af et lokalt uddannelsesudvalg er det også en vigtig opgave at bygge bro mellem skolen og arbejdspladserne.

Et godt netværk i branchen er vigtigt for en vellykket kompetenceudvikling, så arbejdsmarkedsuddannelserne rammer de behov, virksomhederne møder. Derfor er det vigtigt, at samarbejdet mellem skolen og det lokale arbejdsmarked er godt.

Som medlem af et lokalt uddannelsesudvalg for arbejdsmarkedsuddannelser er det en vigtig opgave at bidrage til markedsføringen af arbejdsmarkedsuddannelserne over for branchen.

Alt for ofte kender virksomhederne og medarbejderne ikke til de mange muligheder, der findes inden for arbejdsmarkedsuddannelser. Det er udvalgets opgave at være med til at kvalificere skolens arbejde med at udbrede kendskabet til skolens tilbud af arbejdsmarkedsuddannelser.

For at bygge bro mellem skolerne og det lokale erhvervsliv, kan udvalget blandt andet invitere repræsentanter fra det lokale erhvervsliv til at deltage i udvalgte møder.

Udvalget kan også besøge virksomheder eller oprette grupper, hvor parterne mødes og udveksler viden og erfaringer eller arbejder med forsøgs- og udviklingsprojekter.

Dialogen med Industriens Uddannelser

Det er en opgave for de centrale efteruddannelsesudvalg i Industriens Uddannelser at vurdere, om der er behov for, at en fælles kompetencebeskrivelse eller arbejdsmarkedsuddannelse skal revideres.

Derfor er det frugtbart, at du som medlem af det lokale uddannelsesudvalg informerer og deler din viden om de lokale uddannelsesbehov med efteruddannelsesudvalgene i Industriens Uddannelser. Disse tilbagemeldinger vil indgå i udvalgenes arbejde med løbende at tilpasse arbejdsmarkedsuddannelserne til arbejdsmarkedets behov. De lokale uddannelsesudvalg bør derfor være i dialog med Industriens Uddannelser hvis:

- det lokale uddannelsesudvalg vurderer, at en arbejdsmarkedsuddannelse ikke lever op til de branchemæssige krav
- sammensætningen af elementer i en arbejdsmarkedsuddannelse ikke er hensigtsmæssige
- der opstår behov for nye arbejdsmarkedsuddannelser som følge af ny teknologi, nye måder at arbejde på, eller helt nye arbejdsområder
- udvalget er i tvivl om kvaliteten af arbejdsmarkedsuddannelserne på skolen
- der er et konkret behov for udvikling af nye værktøjer og metoder til styrkelse af kvaliteten af arbejdsmarkedsuddannelserne

Rammerne for arbejdsmarkedsuddannelserne

Det er vigtigt at kende de overordnede rammer for uddannelserne, når du er medlem af et lokalt uddannelsesudvalg.

Arbejdsmarkedsuddannelserne er styret gennem *arbejdsmarkedsuddannelsesloven*. Loven fastlægger de overordnede regler for uddannelsen, herunder opgaver for efteruddannelsesudvalgene og de lokale uddannelsesudvalg.

Loven fastlægger, at der skal udarbejdes en såkaldt *fælles kompetencebeskrivelse*, hvis man ønsker at udvikle arbejdsmarkedsuddannelser til en bestemt branche. En fælles kompetencebeskrivelse fungerer som en jobområdebeskrivelse og skildrer den enkelte branche med de jobområder, der hører til.

En fælles kompetencebeskrivelse indeholder en liste over de *arbejdsmarkedsuddannelser og enkeltfag*, der kan hjælpe med at udvikle medarbejderens kompetencer inden for jobområdet. Arbejdsmarkedsuddannelser og enkeltfag kan optræde i flere fælles kompetencebeskrivelser, hvis de er relevante for flere jobområder.

Arbejdsmarkedsuddannelsesloven

- ▶ Bliver vedtaget i Folketinget
- ▶ Fastlægger de overordnede regler for arbejdsmarkedsuddannelserne
- ▶ Indeholder blandt andet reglerne for oprettelse af efteruddannelsesudvalg og lokale uddannelsesudvalg

FKB - Fælles Kompetencebeskrivelse

- ▶ Beskriver de enkelte jobområder
- ▶ Indeholder de arbejdsmarkedsuddannelser og enkeltfag, man kan tage for at få kompetencer inden for jobområdet

Uddannelsesmål

- ▶ Beskriver hver enkelt arbejdsmarkedsuddannelse, der hører ind under de fælles kompetencebeskrivelser

Voksen- og efteruddannelsescentre

Formålet med de såkaldte VEU-centre er at skabe et større overblik over mulighederne og vejene til voksen- og efteruddannelse for alle.

Et VEU-center er en godkendt udbyder af arbejdsmarkedsuddannelser, der fungerer som samlingspunkt for regionens AMU-udbydere. Alle, der er godkendt til udbud af arbejdsmarkedsuddannelser, skal være tilknyttet et VEU-center.

Der er pt. udpeget 13 VEU-centre landet over. Hvert VEU-center indgår en udviklingskontrakt med Ministeriet for Børn og Undervisning for en to-årig periode. Kontrakterne indeholder konkrete resultatmål for VEU-centrenes arbejde. Aktuelle udviklingskontrakter kan findes på Ministeriet for Børn og Undervisnings hjemmeside www.uvm.dk under uddannelser til voksne.

VEU-centrene arbejder med at:

- Koordinere det virksomhedsopsøgende arbejde
- Afdække behov for og koordinere den strategiske
- prioritering af uddannelsesindsatsen i sin region
- Afdække behovet for kompetenceudvikling hos virksomheder og medarbejdere

Forkortelser du kan møde i dit arbejde som medlem af et lokalt uddannelsesudvalg

VEU: Rådet for Voksen- og Efteruddannelse
REU: Rådet for Erhvervsrettede Uddannelser

AMU: Arbejdsmarkedsuddannelse
EUD: Erhvervsuddannelse
GVU: Grunduddannelse for Voksne
FKB: Fælles Kompetencebeskrivelse

FU: Fagligt Udvalg
EUU: Efteruddannelsesudvalg
LUU: Lokalt Uddannelsesudvalg
IKV: Individuel Kompetencevurdering
IDV: Indtægtsdækket virksomhed
VFU: Virksomhedsforlagt undervisning
SKP: Skolepraktik

EVG: Elektronisk Virksomhedsgodkendelse
IU: Industriens Uddannelser

Arbejdsmarkedsuddannelserne
AMU-kurser
www.amukurs.dk

VEU-centre
www.veu-center.dk

Kvalitetssystem
www.viskvalitet.dk

Industriens organisationer
DI-Dansk Industri
www.di.dk

CO-industri
www.co-industri.dk

3F Fagligt Fælles Forbund
www.3f.dk

Dansk Metal
www.danskmetal.dk

HK/Privat
www.hk.dk/privat

Teknisk Landsforbund
www.tl.dk

Dansk El-forbund
www.def.dk

Blik- og Rørarbejderforbundet
www.blikroer.dk

Malerforbundet i Danmark
www.maler.dk

Dansk Funktionærforbund/Serviceforbundet
www.serviceforbundet.dk

Vil du vide mere?

Nedenfor er samlet en række hjemmesideadresser, der kan være nyttige for dig at kende i dit arbejde som medlem af et lokalt uddannelsesudvalg.

Generelt

Undervisningsministeriet
www.uvm.dk

Uddannelsesguiden
www.ug.dk

Erhvervsuddannelserne
Praktikpladser
www.praktikpladsen.dk

Alle erhvervsuddannelser
www.eud-info.dk/

Hvis du ønsker at vide mere

Du er altid velkommen til at kontakte Industriens Uddannelser, hvis du har spørgsmål.

Industriens Uddannelser

Vesterbrogade 6 D, 4

1780 København K

33 77 91 11

info@iu.dk

www.iu.dk